



VY FRÅN ENGDALSGATAN



SITUATION 1:1000



**[KLOSS AN]** redovisar förslag över hur vi vill utveckla det första kvarteret vid Gibraltarvallen på Johanneberg. Vi ser här ett exceptionellt bra läge att skapa en spännande och stadsmässig boendemiljö, med tanke på närheten till allt från de centrala delarna av Göteborg till Chalmers campusområde. Läget kräver också ödmjukhet för den omkringliggande miljön och arkitekturen, vilket gör uppgiften både utmanande och intressant.

Vi anser att en tydligt hållbar och miljömedveten profil ska genomsyra kvarteret. Uppgiften att skapa ett kvarter i trä gör att byggnaderna signalerar just det. Inget fasadmateriäl har en mer tydlig miljöprofil, och därför vill vi att träet ska accentueras, det ska synas. All fasad kläs därför med stående limträpanel. Vår ambition är att volymerna ska behandlas med känsla och detaljering för att ge arkitekturen en mänsklig skala och närhet trots stadsmässigheten. Detta tillsammans med en sober och enkel fönstersättning ger husens gestalt.

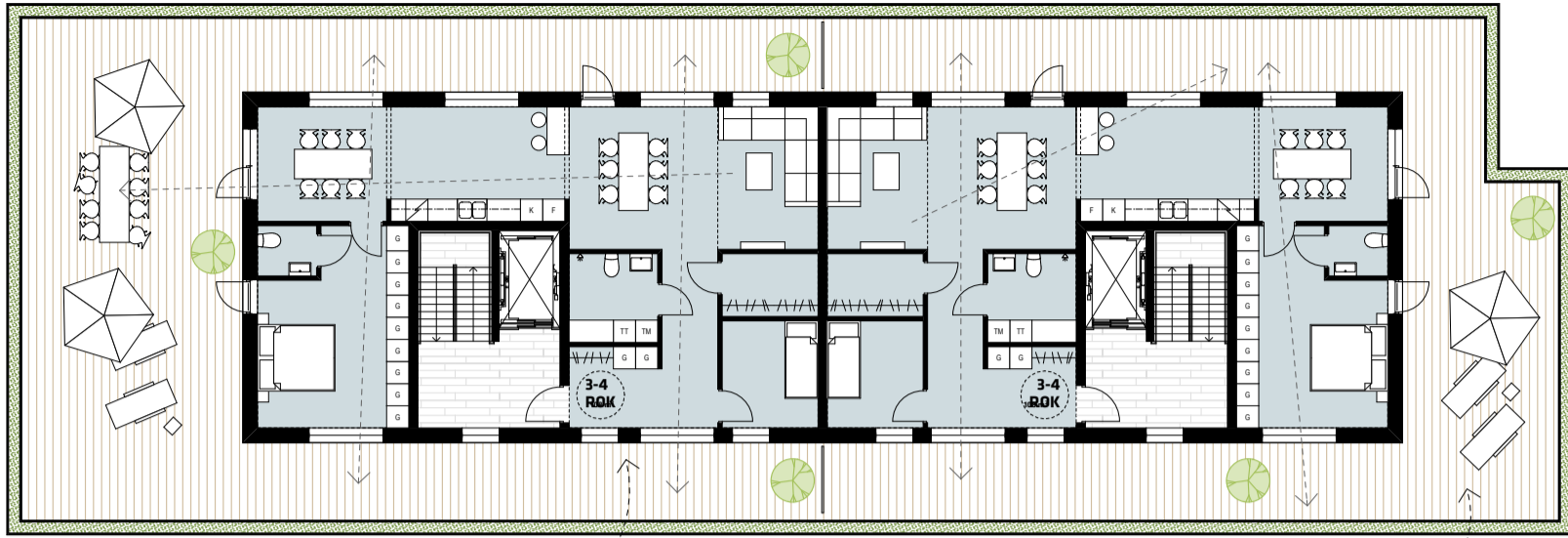
Detaljplanen medger bostadsbebyggelse i mellan fem och sju våningar kring en bostadsgård. Vi har valt att bryta upp kvarteret och skapa två distinkta volymer, en större i naturträ med en indragen takvåning och en mindre i svart trä.

Bostadsgården förslås få en gestalt med enkla geometrier för att knyta an till husens former. Varierande markbeläggning och upphöjda trädplanteringar med körsbärsträd skapar en vacker accent till de mer lågmälda fasadkulörena.

På entréplan i hus A ligger två lokaler, en vid varje gavel. Även i de två lägenheterna på denna våning finns möjlighet för bostadslokaler (bokaler) att ta hela ytan längs fasaden i anspråk. På så sätt kan hela fasaden ut mot Engdahlsgratan aktiveras. Bokalerna föreslås kunna innehålla t.ex. gallerier eller mindre kontor för unga verksamheter i uppstartsskedet. De större lokalerna skulle med fördel kunna vara café eller bistro ut mot det lilla torget, medan lokalen i korsningen Lindströmsgatan/Engdahlsgratan t.ex. skulle kunna inhysa en kombinerad cykelbutik och verkstad. Mot det lilla torget skapas i öster glasas bottenvåningen upp och ger möjlighet till en uteservering i urban miljö. För att knyta an till gårdsmiljön så planteras körsbärsträd även här.

Under bostadsgården planeras ett garage. Tillsammans med parkeringsplatser längs Engdahlsgratan bildas cirka 55 bilplatser. Intill garaget förläggs, under husen, teknikutrymmen och lägenhetsförråd.





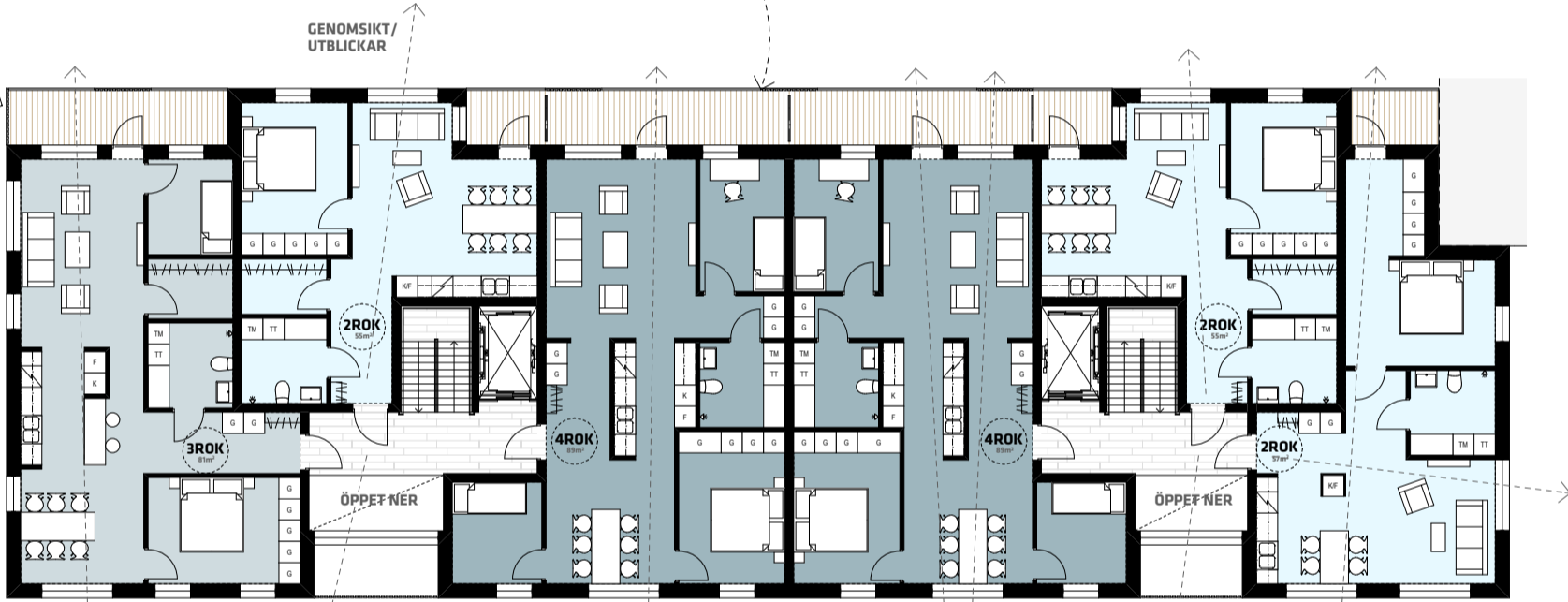
TAKPLAN 1:200

**TAKLÄGENHETER**  
STÖRRE LÄGENHETER MED  
MÖJLIGHET TILL 3 ELLER 4 RUM

**TAKTERRASSER**  
GENERÖSA UTEPLATSER  
MED UNIKA UTBLICKAR

**TRÄRASTER**  
VID HÖRS FÖR ATT  
SLUTA HUSVOLYMEN

**BALKONGER**  
SAMTLIGA LÄGENHETER HAR  
BALKONGER MOT GÅRD



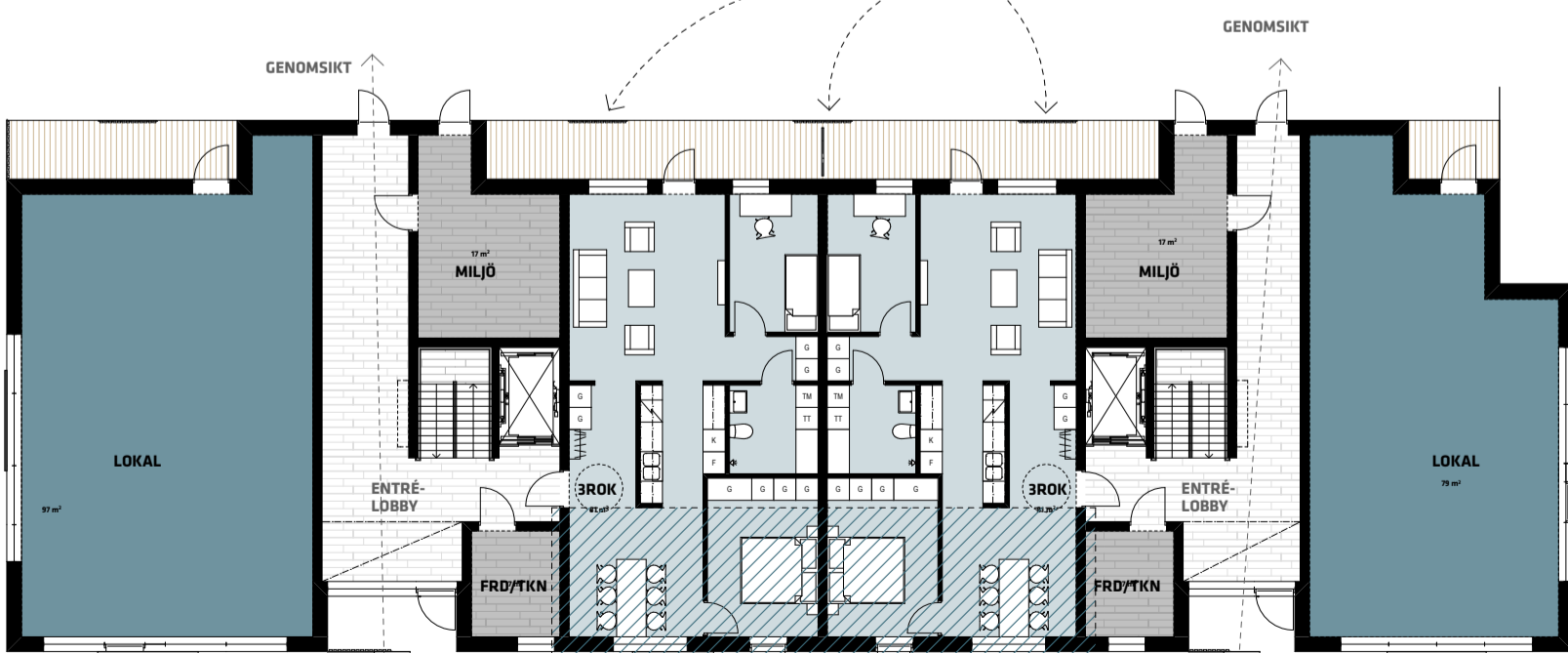
TYPPLAN 1:200

GENOMSIKT

**UPPGLASAT TRAPPHUS**  
RASTER AV TRÄRIBBOR  
FRAMFÖR

GENOMSIKT/  
UTBLICKAR

**TRÄRASTER**  
VID UTEPLATSER  
OCH BALKONGER

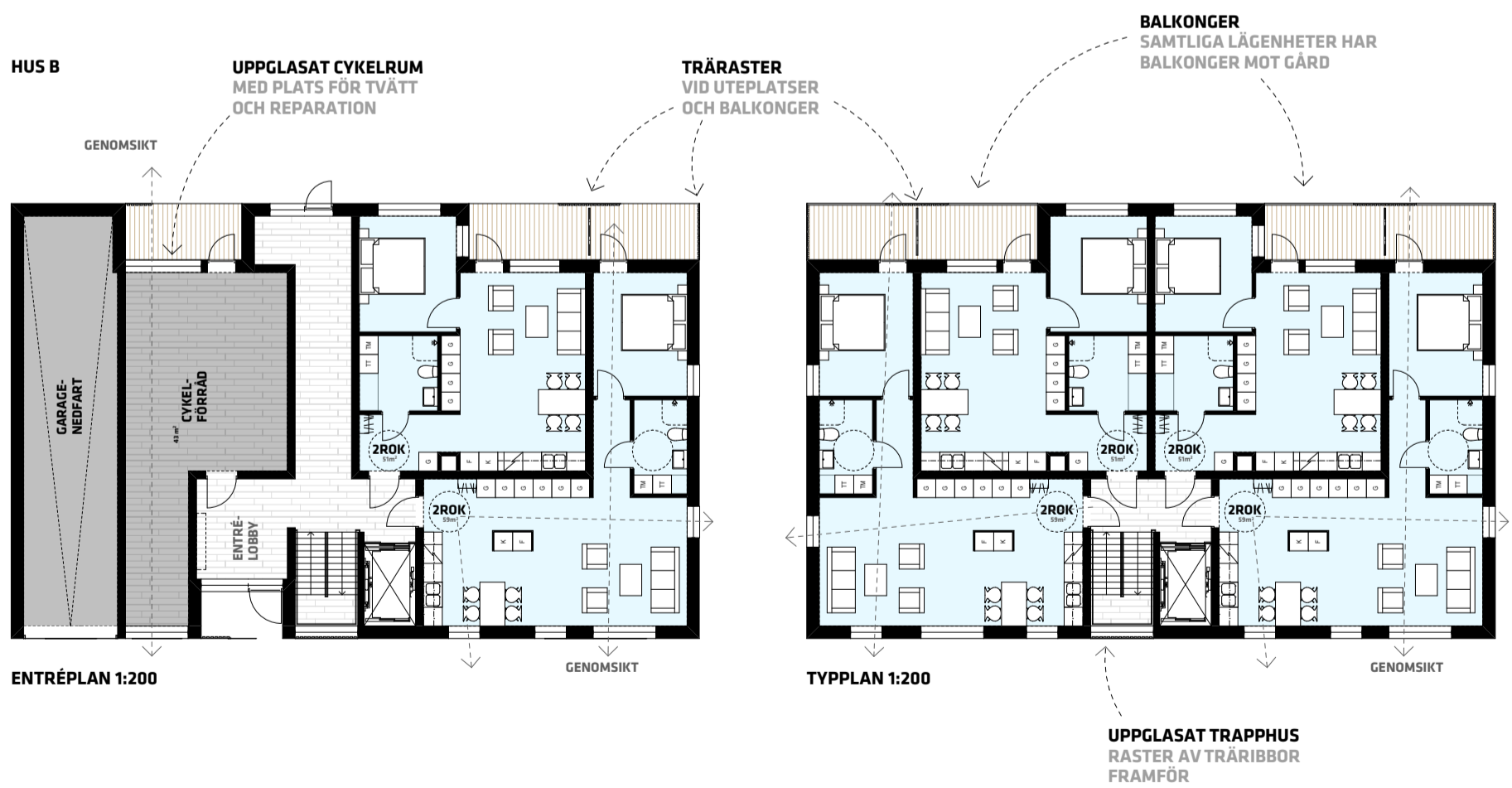


ENTRÉPLAN 1:200

**FLEXIBEL YTA**  
MÖJLIG AVSKILJBART UTRYMME TILL BOKAL

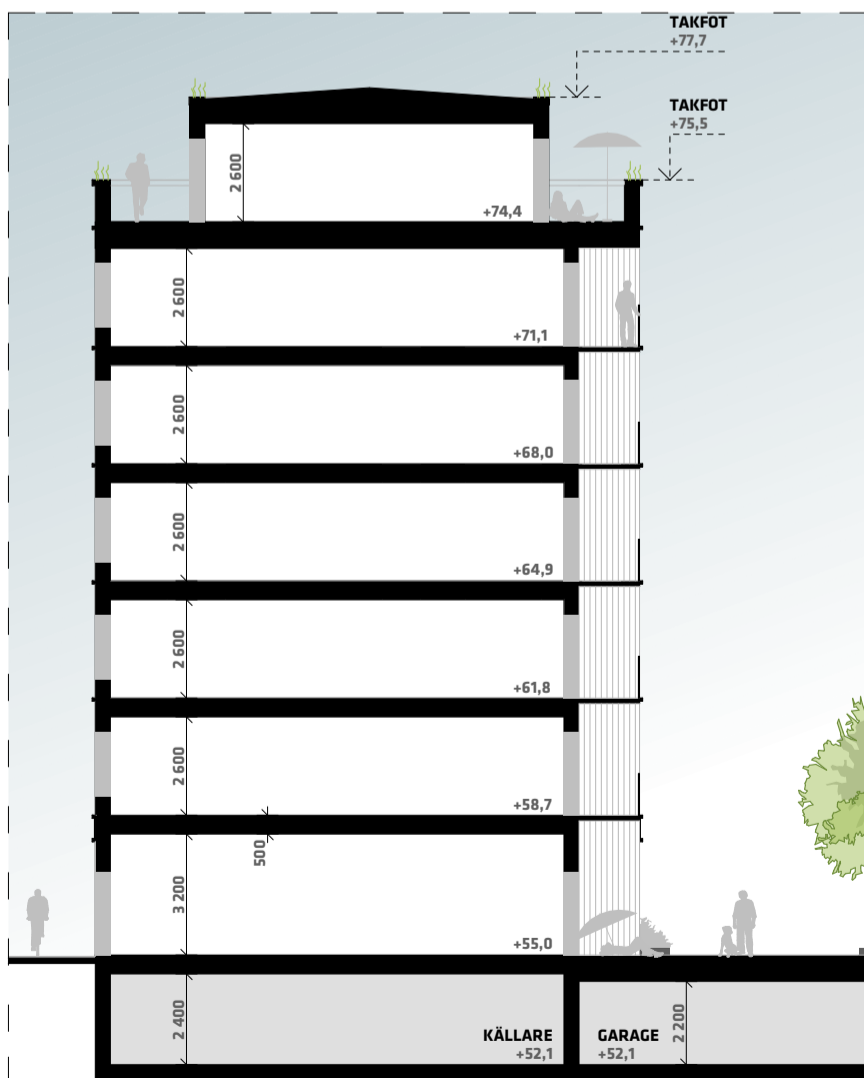


VY ÖVER GÅRDEN

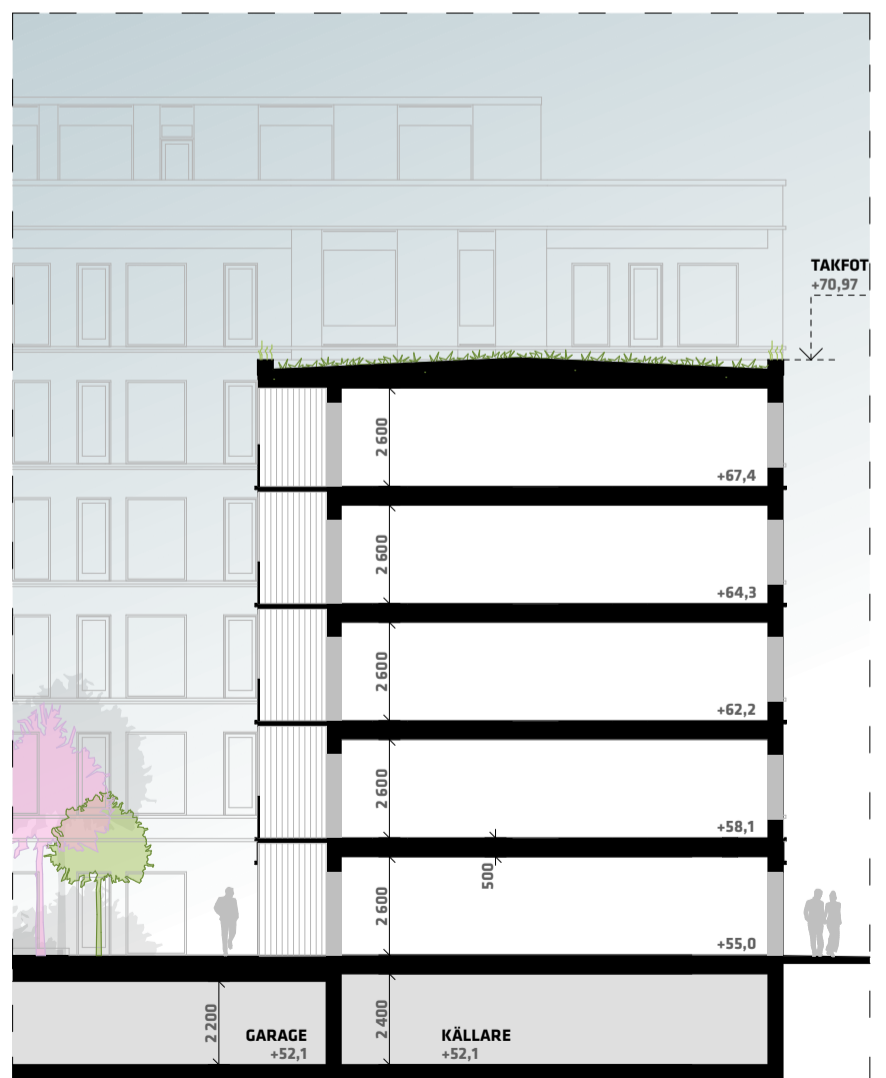




GÅRD/SITUATION 1:400



SEKTION A-A 1:200



SEKTION B-B 1:200



VY FRÅN GIBRALTARGATAN

### Materialpalett

Det dominerande materialet på båda husens fasader är trä. Våningshög stående limträpanel som på hus A är värmebehandlad alternativt laserad med färglös lasyr, medan den är svartmålad på hus B. Båda husens entréväningar har, förutom en generös uppglasning, svart panel. I brottet mellan varje våning ligger en tydlig svart ställist som tecknar våningshöjden i fasad.

Ovanför bottenvåningen vilar en svart stål balk som ger plats för en distinkt och samlad skyltning kring hela huset. De indragna entréerna tar med sig det mörka träet. Framför entrépartiet hängs en nedpendlad armatur i opalglas. Väl innanför entrén kläs väggarna med ljusare trä. Golvet utförs i slipad betong.

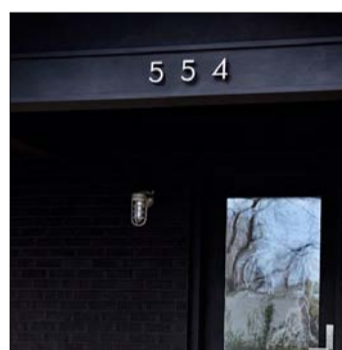
Alla tre trapphus glasar upp mot gatan och får ett träaster framför. Kvällstid kommer detta att skapa ett fint, strilande ljus. Samma raster återfinns kring balkonger och uteplatser.

I kontrast till det ljusa träet är alla fönsterpartier, allt smide, alla plåtarbeten och alla dörrar i svart. På hus B får de svarta partierna en ton-i-ton-ef fekt som andas tyngd och stil.

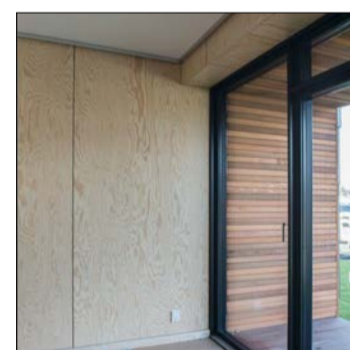
Hus A får en indragen takvåning, innehållande två större lägenheter med varsin generös takterrass. Fasaden dras upp och bildar en sarg som fungerar som takvåningens räcke. Den indragna fasaden här kläs med den svarta panelen.

För att skapa ännu en symbol som andas hållbarhet, låter vi ett högre gräs växa kring båda byggnadernas takfötter. Det ger byggnaderna en unik twist och sänder en signal om projektets övriga hållbarhetsambitioner. På det mindre huset anläggs också med fördel ett sedumtak.

Bostadsgården ger plats för mindre och lägre markplanteringar, men också för upphöjda och sittvänliga block, där körsbärsträd planteras för att bilda en vacker accent till husen. Marken beläggs med stenplattor som läggs i varierande riktningar för att bilda harmoniska geometrier. Här finns även plats för en mindre lekplats.



TYDLIG OCH STILIG SKYLTNING



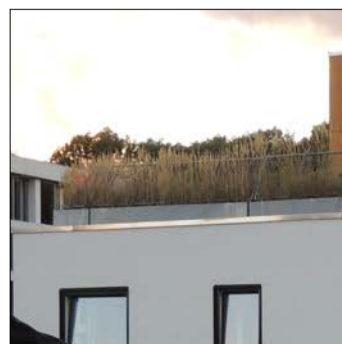
MÖJLIGHET TILL TRÄYTOR INOMHUS



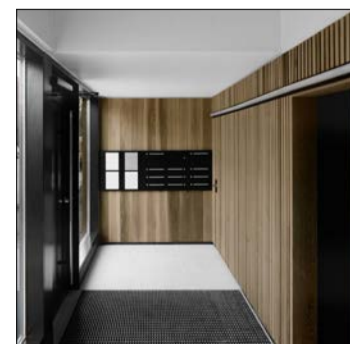
DISTINKT BROTT MELLAN VÅNINGAR



RASTERVERKAN I TRÄPANEL



VEGETATION LÄNGS TAKFOT



TRÄPANEL FÖLJER MED IN I Huset